

النشرة الدورية لخدمة المجتمع وتنمية البيئة بكلية ترميز - جامعة بنها

الإصدار الخامس



داخل العدد

- ♦ أنشطة المشاركة المجتمعية
- ♦ فيروس كورونا وطرق الوقاية
- ♦ بروتوكول التعامل والإجراءات الواجب اتخاذها مع حالات الانفلونزا/ التهاب الجهاز التنفسي الحاد

أسرة التحرير والإشراف

- ♦ أ.د/ هويدا صادق عبد الحميد
- ♦ أ.د/ مروة مصطفى راغب
- ♦ أ.م.د/ / أمال غريب سياتي

إعداد

- ♦ د/ تيسير حميدو أبوسريع
- ♦ د/ وفاء عطا محمد
- ♦ م.م/ نشوى سمير عبدالعزيز
- ♦ م.م/ ولاء كمال شديد



٢٠٢٠

أنشطة المشاركة المجتمعية



حملة التبرع بالدم

مشاركة كلية التمريض بحملة التبرع بالدم وذلك بالتعاون مع الجمعية العلمية لطب بنها واتحاد طلاب طب بنها وذلك يوم الموافق ١٠ ديسمبر ٢٠١٩.

القافلة الصحية التثقيفية بقرية الاحراز بمركز

شبين القناطر

مشاركة كلية التمريض اليوم الثلاثاء الموافق ٣/١٢/٢٠١٩ في القافلة الصحية التثقيفية بقرية الاحراز بمركز شبين القناطر محافظة القليوبية وذلك بتواجد نخبة من أعضاء هيئة التدريس بالكلية وايضا طلاب الامتياز وقد قاموا بإعطاء دروس تثقيفية علي الأمراض الشائعة وايضا قاموا بقياس العلامات الحيوية (قياس ضغط الدم و قياس السكر) علي المترددين علي الوحدة الصحية من أبناء القرية وكان ذلك برعاية معالي رئيس الجامعة ا.د جمال السعيد و.ا.د ايمن البيطار نائب رئيس الجامعة لشئون خدمة المجتمع وتنمية البيئة وايضا ا.د هويدا صادق عبدالحميد عميد كلية التمريض و ا.د مروة مصطفى راغب وكيل الكلية لشئون خدمة المجتمع وتنمية البيئة وبتنسيق كلا من د. مبروكة محمد مسؤل طلاب الامتياز بالكلية ود. فوزية فاروق رئيس قسم الإدارة بالكلية.



يوم الخريجين السنوى السابع



تم اليوم الأربعاء الموافق ٦/١١/٢٠١٩ عقد احتفالية يوم الخريجين السنوى السابع للدفعة الثانية والعشرون برعاية اذ جمال السعيد رئيس الجامعة وا د هويدا صادق عميد الكليه وبحضور ا د عبد الرحيم شولح نائب رئيس الجامعة لشئون الدراسات العليا والبحوث والعميد المؤسس للكليه وا د محمود عبد الصبور عميد كليتى التمريض والطب السابق وا د مصطفى القاضي عميد كلية الطب والأستاذة سامية لبيب نقيب تمريض القليوبية وجميع السادة وكلاء الكلية والسادة أعضاء هيئة التدريس والهيئة المعاونة والاستاذ احمد منصور مدير الكلية وامن الكلية والسادة الإداريين بالكلية وقام بتنظيم الاحتفال مدير وحدة الخريجين بالكلية د رحاب رشاد وكل أعضاء الوحدة وبإشراف ا د مروة راغب وكيل الكلية لشئون خدمة المجتمع وتم تكريم الخريجين للعام الجامعى ٢٠١٧/٢٠١٨ والذين قضوا السنة التدريبية ٢٠١٨/٢٠١٩ وتم تكريم كل السادة الزملاء من الهيئة المعاونة واعضاء هيئة التدريس ممن تم ترقيتهم هذا العام الف مبارك

وقد شهد اليوم ابداعات حقيقية وحب واضح ظهر في كلمات كل اعضاء المنصة الكرام وايضا عند إلقاء القسم



ندوة تعريفية بعنوان (جرثومة المعدة وكيفية التعامل معها)

تحت رعاية ا.د /هويدا صادق عبد الحميد عميد الكلية
وا.د /مرورة مصطفى راغب وكيل الكلية لخدمة
المجتمع والبيئة اقيم اليوم الإثنين ٢٥/١١/٢٠١٩
ندوة تعريفية بعنوان جرثومة المعدة وكيفية التعامل
معها)

والفئة المستهدفة / المترددات بالعيادات الخارجية
بمستشفى بنها الجامعى وقد ألقى الندوة د. / تيسير
حميدو أبو سريع

م.م/ نشوى سمير



ندوة تعريفية بعنوان (الرضاعة الطبيعية وكيفية التعامل مع الطفل الرضيع)

تحت رعاية ا.د /هويدا صادق عبد الحميد عميد
الكلية

وا.د /مرورة مصطفى راغب وكيل الكلية لخدمة
المجتمع والبيئة اقيم اليوم الثلاثاء ١٥/١٠/٢٠١٩
ندوة تعريفية بعنوان الرضاعة الطبيعية وكيفية
التعامل مع الطفل الرضيع والفئة المستهدفة /
المترددات بالعيادات الخارجية للنساء والتوليد
بمستشفى بنها الجامعى وقد ألقى الندوة أ.م.د. /
سامية عبد الحكيم

د/ علا عبد الوهاب



ندوة تعريفية بعنوان (أضرار الأجهزة الذكية)

تحت رعاية ا.د /هويدا صادق عبد الحميد عميد الكلية
 وا.د /مروة مصطفى راغب وكيل الكلية لخدمة المجتمع والبيئة اقيم اليوم الإثنين
 ٢٥/١١/٢٠١٩ ندوة تعريفية بعنوان أضرار الأجهزة الذكية والفئة المستهدفة / طلاب مدرسة كمال الدين حسين وقد ألقى الندوة د / أمنية عبد الرازق وم.م/ ولاء كمال



زيارة مستشفى ٥٧٣٥٧

تحت رعايه أ. د هويدا صادق عميد الكليه ،أ.د محبوبه صبحي وكيل الكليه لشؤون التعليم والطلاب ،أ.م.د / ايمان نبيل منسق عام الانشطة الطلابية ،د/ ابنتسام سعيد منسق أسرة من أجل مصر قامت أسرة من أجل مصر بكلية التمريض بزيارة خيرية لمستشفى سرطان الاطفال ٥٧٣٥٧ راجين من الله تقبل هذا العمل خالصا لوجه الله وتكملة للوقف الخيري لزميلتنا «سمر رضا ملاك الرحمة»
 تغمدها الله برحمته وأسكنها فسيح جنته □

ما هو فيروس كورونا الجديد؟



أعراض العدوى بفيروس كورونا الجديد



الأعراض تكون خفيفة في معظم الحالات، ولكن الأعراض كانت شديدة في نسبة قليلة من المرضى.



يختلف عن السارس في أنه لا يسبب أعراضاً مثل سيلولة الأنف والعطس وحرقة الزور والإسهال.



صعوبة التنفس وأعراض تنفسية أخرى.



السعال



الحمى

ظهر في الصين في ديسمبر 2019 وخلال أقل من شهرين أصاب أكثر من 800 شخص وأدى لوفاة أكثر من 25 و انتشر في 12 دولة.



يُعرف الفيروس باسم 2019-nCoV، وهو من عائلة فيروسات كورونا التي تنتشر في الحيوانات، والقطبيل منها قد يصيب الإنسان مثل السارس SARS، وميرس MERS، وكلاهما يسبب أعراضاً أخطر من كورونا الجديد.



كيف تحدث العدوى؟

يرجح العلماء أن فيروس كورونا الجديد انتقل للإنسان من الحيوانات (إما الخفاش أو الثعالب).

الوقاية من الفيروس

- لا يوجد لقاح للحماية.
- اتباع ضوابط الحماية من العدوى مثل عدم البقاء في أماكن مغلقة، وغسل الأيدي جيداً، وعدم مخالطة المرضى.

علاج الفيروس

- لا يوجد علاج للفيروس حتى الآن.
- أهم شيء الراحة وشرب السوائل الدافئة، وعزل المصاب بالأعراض، واتخاذ تدابير الوقاية من انتقال العدوى.
- استشارة الطبيب إذا زادت حدة الأعراض.

خطورة الفيروس في أن أعراضه تكون خفيفة وأحياناً غير ملحوظة مما يجعل المصابين يتحركون ويسافرون مما يندرج بانتشار واسع للفيروس.

من الواضح أن الفيروس طور قدرة ضعيفة على الانتقال من إنسان لإنسان بالطرق التالية:

1. عبر الهواء.
2. عبر الاتصال المباشر كالسلام باليد.
3. عبر الأسطح الملوثة.
4. احتمالية ضعيفة أن ينتقل عبر البراز.



فيروس كورونا الجديد

كورونا

كورونا هي مجموعة من الفيروسات التي تصيب الانسان والحيوان بنزلات برد تتراوح شدتها من نزلات البرد الشائعة إلى **المتلازمة التنفسية الحادة الخطيرة**.

كورونا الجديد

فيروس كورونا الجديد لم يعرف من قبل لدى البشر ويتسبب في **متلازمة الشرق الأوسط التنفسية**.

طرق انتقال الفيروس

- الاختلاط المباشر بالمصابين
- رذاذ المريض أثناء السعال أو العطس
- لمس أدوات المريض ثم لمس الفم أو الأنف أو العين

أعراض الإصابة بفيروس كورونا الجديد

- حمى
- سعال
- ضيق في النفس
- التهاب رئوي
- إسهال
- قيء
- فشل كلوي
- التهاب رئوي حاد

العلاج

لا يوجد له علاج حتى الآن ويقتصر على تخفيف الأعراض

اللقاح

لا يوجد حتى الآن لقاح لفيروس كورونا الجديد

ماهي أعراض الإصابة بفيروس كورونا الجديد؟

فيروس كورونا الجديد

المتسبب لمتلازمة الشرق الأوسط التنفسية (MERS-CoV)

يتساءل الكثيرون عن فيروس كورونا الجديد ماهو؟

كورونا هي مجموعة كبيرة من الفيروسات التي تصيب الإنسان والحيوان بأمراض نزلات البرد، وتتراوح شدة هذه الأمراض من نزلات البرد العادية الشائعة البسيطة إلى المتلازمة التنفسية الحادة الخطيرة.

ولكن فيروس كورونا الجديد - الذي يسبب متلازمة الشرق الأوسط التنفسية - هو فيروس لم يعرف من قبل لدى البشر، ولا يعرف حتى الآن الكثير عن خصائصه وطرق انتقاله أو مصدر عدواه.

وتمكف وزارة الصحة مع منظمة الصحة العالمية والخبراء الدوليين على معرفة المزيد عن هذا الفيروس.



كيف ينتقل فيروس كورونا الجديد؟

يُعتقد أن الفيروس ينتقل مثل فيروسات كورونا الأخرى والإنفلونزا، والتي تنتقل عبر ما يلي:



هل هناك علاج لفيروس كورونا الجديد؟

غير معروف

لا يوجد علاج له حتى الآن، وحالياً يتم تقديم الرعاية الصحية للمصابين من خلال تخفيف حدة الأعراض وعلاج المضاعفات

هل هناك لقاح لفيروس كورونا الجديد؟



حتى الآن **ل**قاح لفيروس كورونا الجديد



كيف ينتقل فيروس كورونا الجديد؟

يُعتقد أن الفيروس ينتقل مثل فيروسات كورونا الأخرى
والإنفلونزا، والتي تنتقل عبر ما يلي:



3
لمس أدوات
المرضى ثم
لمس الفم
أو الأنف
أو العين



2
الرشاح
المتطاير من
المرضى
أثناء السعال
أو العطس



1
الاختلاط
المباشر
بالمصابين



فيروس كورونا الجديد

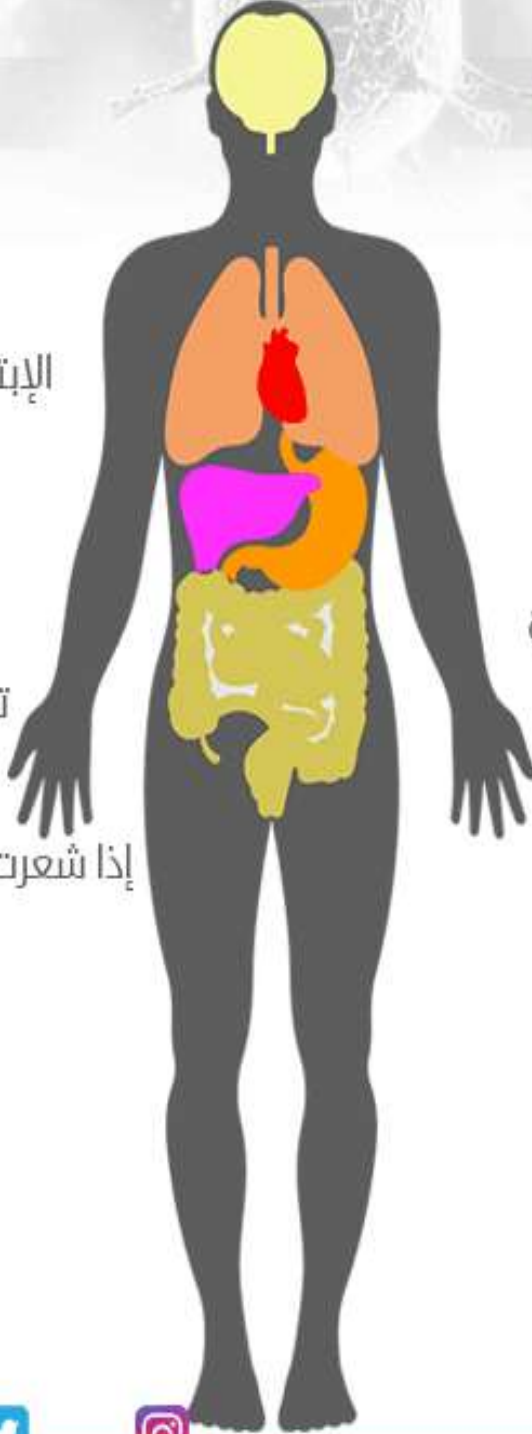
الأعراض وطرق الوقاية

طرق الوقاية

- تطهير اليد جيداً
- ارتداء الكمامة
- الإبتعاد عن أي شخص مصاب بالمرض
- عدم لمس الأسطح الملوثة
- تناول كميات كثيرة من السوائل
- إذا شعرت بأعراض الأنفلونزا توجه الى الطبيب

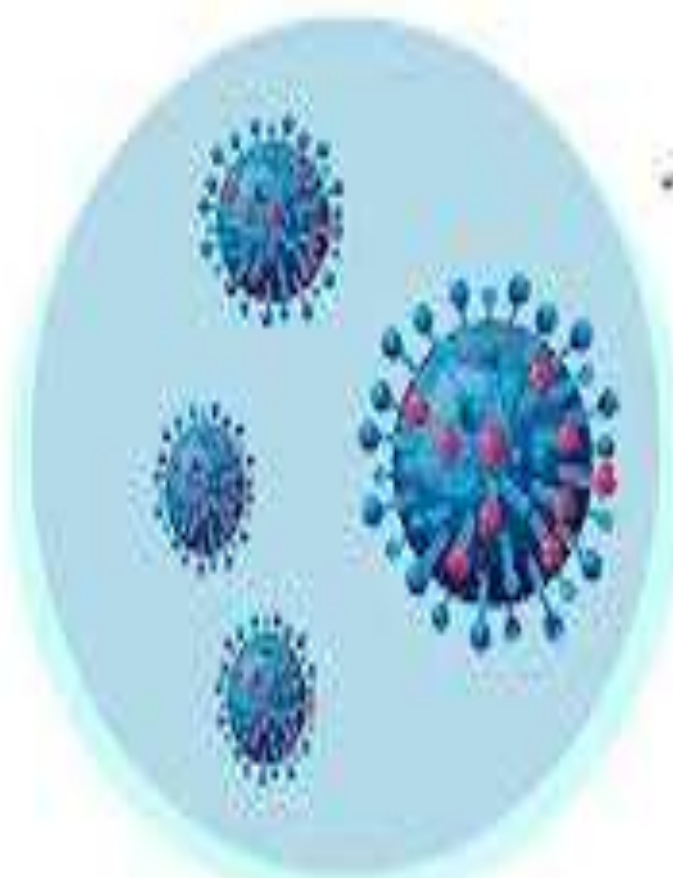
أعراض الإصابة

- حمى
- السعال
- فشل كلوي
- ضيق التنفس
- الالتهاب الرئوي
- ارتفاع درجة الحرارة





وزارة الصحة
مجسبة الوطنية للإعلام والتوعية



للقاية من الإصابة بفيروس كورونا يجب تجنب
مخالطة الأشخاص المصابين بأي عدوى تنفسية



تجنّب التنقل عند الإصابة بنزلات البرد



تجنّب الاتصال المباشر مع الآخرين عند التحية



تجنّب لمس العينين والأنف بأيدي ملوثة



اغسل يديك بالماء والصابون لمدة 20 ثانية



احرص على تطهير الأسطح في المنزل والمكتب



تخلّص من المناديل بعد استخدامها مباشرة واغسل يديك



قم بتغطية الأنف والفم بمدبيل عند العطس أو السعال



تجنّب ملامسة من تظهر عليه أعراض نزلات البرد والالتهاب الرئوي



توجه للطبيب فور إصابتك بحمى أو سعال أو صعوبة في التنفس



توحّي الحذر عند ملامسة اللحوم بأنواعها



تجنّب ملامسة الحيوانات



اغسل الفواكه والخضراوات جيداً

طرق الوقاية من فيروس «كورونا» المستجد

7 استخدام المناديل عند السعال أو العطس والتخلص منها في سلة النفايات ثم اغسل يديك جيداً، وإذا لم يتوافر فاستخدم أعلى الذراع وليس اليدين



1 المداومة على غسل اليدين جيداً بالصابون والصابون أو المواد المطهرة الأخرى التي تستخدم لغسب اليدين، خصوصاً بعد السعال أو العطس



6 المحافظة على العادات الصحية «الفذاء الجيد - الرياضة والنوم الكافي»



2 المحافظة على النظافة الشخصية مع الحرص على نظافة الأسطح والأرضيات



5 ارتداء الكمامات عند التعامل مع حالات مشتبّه إصابتها

5



3 حاول تجنب ملامسة العينين والأنف والفم باليدين

3



عند الشعور بأعراض شديدة توجه إلى أقرب مستشفى



4 تجنب الاحتكاك المباشر بالمصابين ومشاركتهم أدواتهم الشخصية

4

وزارة الصحة والسكان

المصدر

برتوكول التعامل والإجراءات الواجب اتخاذها مع حالات الانفلونزا/ التهاب الجهاز التنفسي الحاد



1

مكان علاج
الحالة؟



2

هل الحالة تحتاج
إلى مسحة حلق؟



3

هل الحالة تحتاج
إلى التامينيل؟



تقييم الحالات حسب وجود أعراض شبيهة الأنفلونزا (ILI):

ارتفاع في درجة الحرارة أكبر من أو يساوي 38 مع كحة مع عدم وجود أسباب أخرى خلال العشرة أيام الأخيرة

حالات شديدة

- أعراض الأنفلونزا + أي من:
- علامات تدهور الجهاز التنفسي
- ضيق وصعوبة في التنفس
- تغير الوعي
- جفاف
- علامات الصدمة
- التهاب شعبي رئوي يتم تشخيصه
- إكلينيكيًا أو بالأشعة

• حجز

- بالمستشفى
- علاج التامينيل (الأوسيلتاميفير)
- عينة للفحص (مسحة مزدوجة حلق وأنف في نفس الأنبوبة)

حالات بسيطة ضمن مجموعات عالية الخطورة

- أعراض بسيطة للأنفلونزا + أي من:
- العمر: أقل من عامين أو أكثر من 65 عاماً
- السيدات الحوامل
- وجود أمراض مزمنة
- سمنة مفرطة

• علاج بالمنزل واتباع

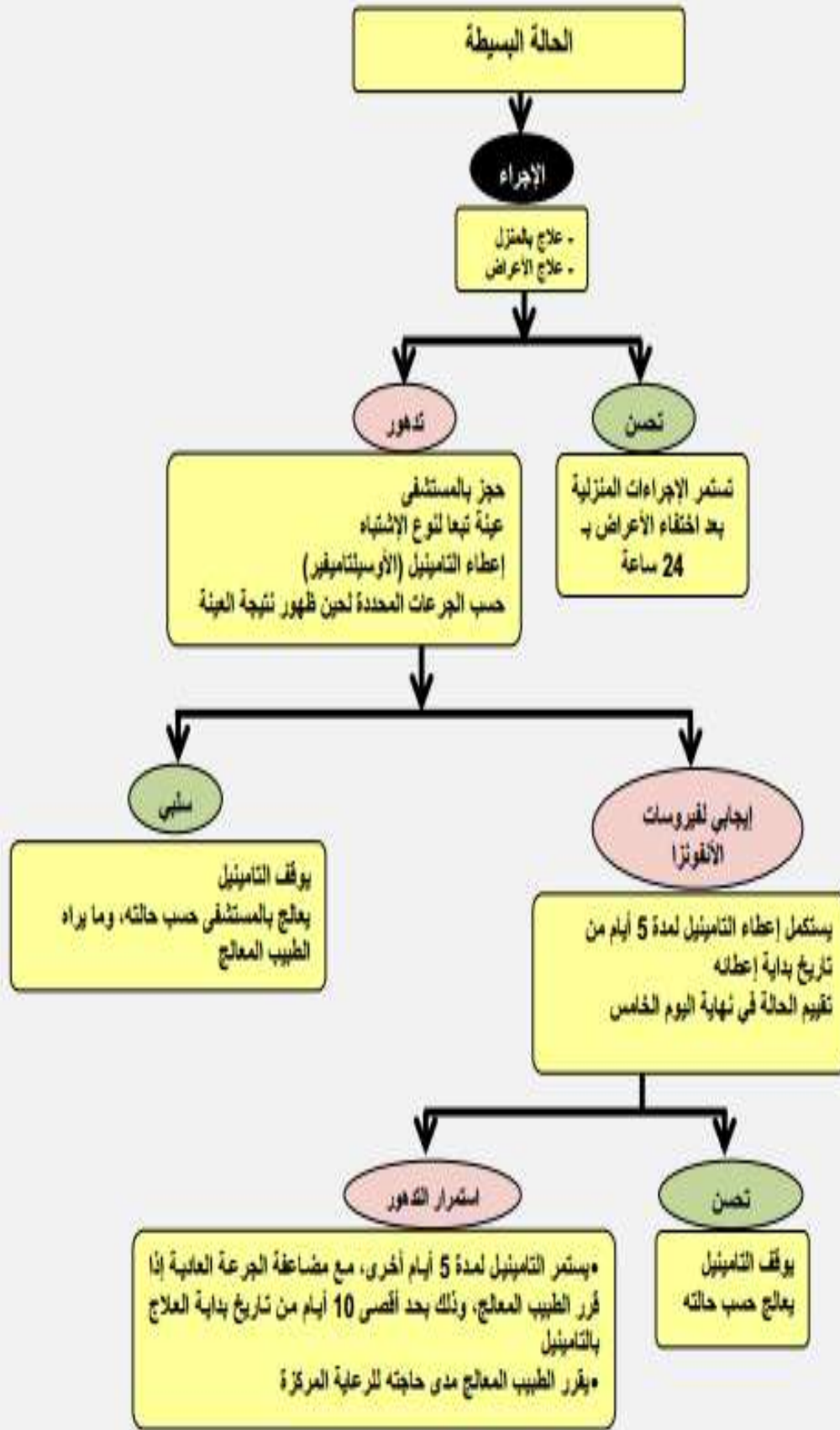
- الإجراءات المتخذة بالمنزل
- علاج التامينيل بالمنزل لمدة خمسة أيام

حالات بسيطة

- (أعراض بسيطة للأنفلونزا وليست ضمن مجموعات عالية الخطورة)

- علاج بالمنزل واتباع الإجراءات المتخذة بالمنزل
- علاج الأعراض حسب رؤية الطبيب المعالج

الحالة البسيطة



ارتفاع في درجة
الحرارة أكبر من أو
يساوي 38

مع كحة

في عدم وجود
أسباب أخرى

خلال العشرة أيام
الأخيرة

الحالة البسيطة مع وجود عوامل خطورة

ارتفاع في درجة الحرارة أكبر من أو يساوي 38 مع كحة في عدم وجود أسباب أخرى خلال العشرة أيام الأخيرة:

- و ضمن المجموعات معرضة للخطورة:

- السن: أقل من عامين أو أكبر من 65 عاماً
- السيدات الحوامل
- وجود مرض مزمن:

- ❖ أمراض رئوية مزمنة
- ❖ أمراض القلب والأوعية الدموية
- ❖ (ما عدا ارتفاع ضغط الدم)
- ❖ أمراض بالجهاز المناعي
- ❖ أمراض الدم
- ❖ أمراض الكبد المزمنة (فشل كبدي،
- ❖ أمراض الكلى المزمنة (فشل كلوي،
- ❖ السكر
- ❖ السمنة المفرطة المرضية

لا يتم أخذ مسحة

وصف التامينيل (الأوسيلتاميفير) في المنزل حسب الجرعات المحددة والتي تكفي المريض لمدة 5 أيام علاج بالمنزل مع اتباع الإجراءات المتخذة بالمنزل، وملاحظة أي علامة تدل على تطور الأعراض للأسوأ

تدهور

تحسن

حجز بالمستشفى
عينة تبعاً لنوع الاشتباه
يستكمل إعطاء التامينيل لمدة 5 أيام من تاريخ بداية إعطائه
• تقييم الحالة في نهاية اليوم الخامس (من تاريخ بداية إعطاء التامينيل)

• يستكمل إعطاء التامينيل لمدة 5 أيام
من تاريخ بداية إعطائه
• تستمر الإجراءات المنزلية إلى بعد اختفاء الأعراض بـ 24 ساعة

ويستكمل بروتوكول العلاج كما في الحالات البسيطة تبعاً
لنتيجة فحص العينة

الحالات التنفسية الشديدة (SARI)

ارتفاع في درجة الحرارة أكبر من أو يساوي 38 مع كحة في
عدم وجود أسباب أخرى خلال العشرة أيام الأخيرة
في مريض محجوز داخلياً بالمستشفى.

توجد أعراض شديدة:

- علامات تدهور الجهاز التنفسي
- ضيق أو صعوبة بالتنفس
- علامات تغير درجة الوعي
- علامات الجفاف
- علامات الصدمة الاكلينيكية
- علامات أخرى تدل على تدهور الحالة حسب تقييم الطبيب المعالج

وتتمثل في الآتي:

1- في الأطفال:

علامات إكلينيكية لوجود مرض بالجهاز التنفسي مثل:

- اتساع فتحتى الأنف (Nasal flaring)
- انحسار الضلوع للداخل (Indrawing of intercostals)
- الحشرجة (Stridor)
- الننت (Grunting)
- زيادة معدل التنفس < 50 مرة في الدقيقة في الأطفال (شهرين — سنة) و< 40 مرة في الدقيقة في الأطفال (سنة - 5 سنوات)
- نقص في نسبة الأكسجين بالدم في صورة زرقة Cyanosis أو بواسطة جهاز Pulse Oximetry
- عدم قدرة الطفل على شرب المياه والرضاعة الطبيعية
- قي مستمر
- تشنجات
- فقدان الوعي أو الخمول
- طفح جلدي
- أى درجة خطورة على حياة المريض يقررها الطبيب المعالج

2 - فى الكبار والبالغين

صعوبة أو ضيق فى التنفس Dyspnea

تغيير بالعلامات الحيوية: إنخفاض بضغط الدم, زيادة معدل التنفس, زيادة معدل ضربات القلب

آلام بالصدر

نسبة الأكسجين بالدم أقل من أو يساوى 90 % وفى الحوامل أقل من أو يساوى 95 %

تدهور فى الأمراض المزمنة الموجودة فى بعض الحالات

Changes in underlying co-morbidities

▶ انخفاض فى درجة الوعى

▶ جفاف

▶ تغيرات مرضية بأشعة الصدر

▶ أى درجة خطورة على حياة المريض يقرها الطبيب المعالج

الإجراءات الخاصة بالحالات التنفسية الشديدة (SARI)

- تقييم الحالة
- دخول المستشفى
- أخذ التاريخ المرضي
- عمل الفحوص المعملية اللازمة
- عمل أشعة على الصدر
- إعطاء التامينيل حسب الجرعة المقررة وتقييم الطبيب المعالج
- اتباع الإرشادات العلاجية الواردة بالدليل

الإجراءات الواجب اتخاذها بالمنزل للحالات البسيطة من مرض الأنفلونزا

- ▶ التواجد في غرفة منفصلة داخل المنزل لمدة 7 أيام من بدء ظهور الأعراض أو بعد 24 ساعة من اختفاء أعراض المرض.
- ▶ رفع الوعي الصحي لدى المريض وأسرته عن المرض : الأعراض - العلامات الاكلينيكية - طرق العدوى - النظافة الشخصية.
- ▶ تقليل عدد المخالطين بقدر الامكان من الاهل والزملاء والحفاظ على مسافة لا تقل عن متر عند التعامل مع المريض.
- ▶ اتباع اساليب صحية عند الكحة او العطس وذلك عن طريق تغطية الفم والانف - التخلص من مخلفات المرضى.
- ▶ غسل الايدي بالماء والصابون باستمرار .
- ▶ التيار الهوائى : ابقاء الهواء الطبيعى بطريقة غير مباشرة فى المنزل خاصة فى الغرفة المخصصة للمريض بفتح النوافذ وغلقت الباب مع عدم استخدام المراوح .
- ▶ النظافة المنزلية بالماء والصابون والمطهرات للأسطح والمكان المحيط بالمريض وبالأخص الأسطح ذات التلامس المشترك مثل (الطاولات - المقابض - سماعة التليفون - وغيرها).
- ▶ استخدام المريض الماسكات العادية عند التعامل مع أى شخص اخر (فترة 7 ايام من ظهور الأعراض او بعد 24 ساعة من اختفاء الأعراض) لتقليل انتشار العدوى واذا امكن استخدام الأقنعة (الماسك) للمخالطين له أيضاً

إذا حدث واحد أو أكثر من الأعراض الآتية:

- ▶ استمرار ارتفاع الحرارة لمدة تزيد عن 3 أيام
- ▶ معاودة الحرارة للارتفاع بعد انخفاضها بعدة أيام
- ▶ الاحساس بضيق أو صعوبة في التنفس حتى أثناء الراحة
- ▶ آلام بالصدر
- ▶ جفاف أو زرقة بالجلد
- ▶ نهجان (في الأطفال الأقل من خمسة أعوام)
- ▶ بلغم مدمم
- ▶ ضعف عام
- ▶ تشنجات
- ▶ تناقص كمية البول اليومية عن الطبيعي
- ▶ تغير في درجة الوعي (فقدان الوعي ، دوخة شديدة)

فإن ذلك يدل على أن المريض بدأت حالته تتطور للأسوأ. وعند ذلك يجب أن تتوجه الحالة على الفور إلى أقرب مستشفى للحصول على المشورة الطبية

رسائل صحية تثقيفية للأصحاء للوقاية من الأنفلونزا:

- * الحفاظ على مسافة لا تقل عن 1 متر بينك وبين الشخص المصاب بالأنفلونزا
- * الابتعاد عن الأماكن المزدحمة قدر المستطاع
- * الامتناع عن ملامسة الأنف والفم
- * الحفاظ على نظافة اليدين ، وذلك عن طريق غسلهما بالماء الجاري والصابون أو فركهما بغسول الأيدي الكحولي ، خصوصاً في حالة ملامسة الأنف والفم أو ملامسة الأسطح المحتمل تلوثها
- * قضاء أقل فترة ممكنة مع الأشخاص المصابين بمرض الأنفلونزا
- * تغطية الأنف والفم جيداً عند التعامل المباشر مع مريض الأنفلونزا
- * التهوية الجيدة لأماكن المعيشة ، والحرص على فتح النوافذ قدر الإمكان
- * أخذ جرعة من التطعيم ضد الإنفلونزا الموسمية كل سنة
- * على الجميع - خصوصاً الأطفال أن يتناولوا من تناول أطعمة مغذية لتقوية جهاز المناعة
- * التوعية عن أهمية تعزيز الرضاعة الطبيعية لتقوية الجهاز المناعي للرضع والأطفال